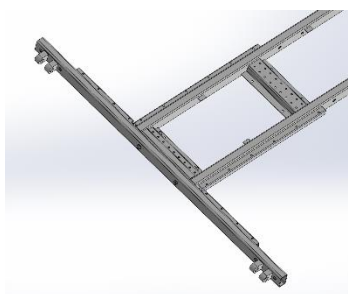
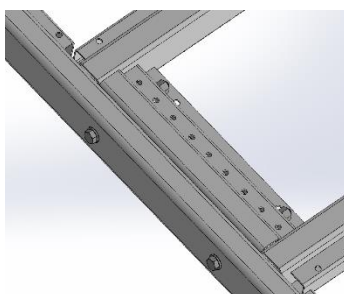


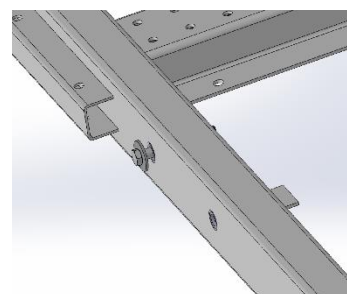
Lägg bommen ca 700 mm ovan mark för att underlätta monterat av flytkroppen senare i anvisningen. Man bör vara 2 personer vid montage av detaljerna.



1

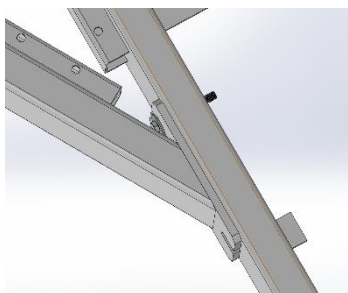


2

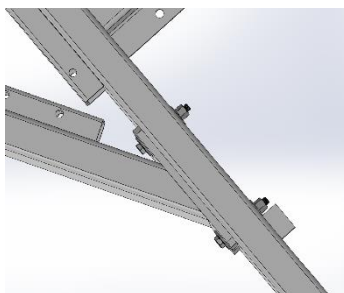


3

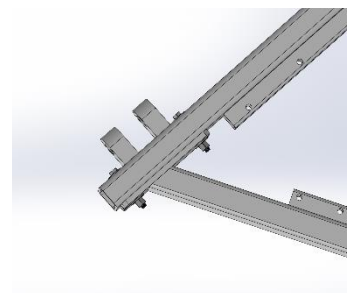
- 1 Håll bakre balken på plats.
- 2 Montera bakre balken mot bommen med 2st M16x200, 4st brickor (17x30x3) samt 2st M16 låsmutter. Bultarnas sexkants skalle ska vara på baksidan som pilen visar. Dra inte fast.
- 3 Montera 1st M12x100, 2st brickor (13x37x3) samt 1st M12 låsmutter i hålet som pilen visar. Bultens sexkants skalle ska vara på framsidan som pilen visar. Dra inte fast.



4-a



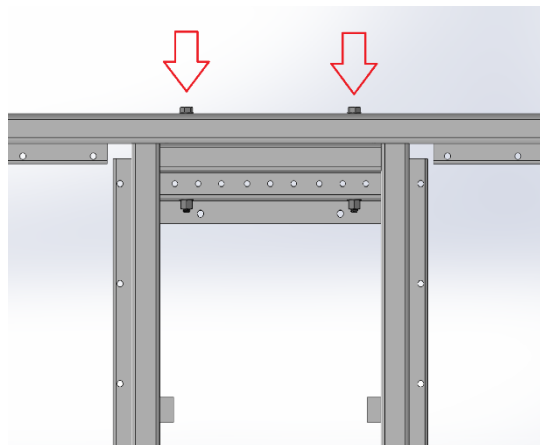
4-b



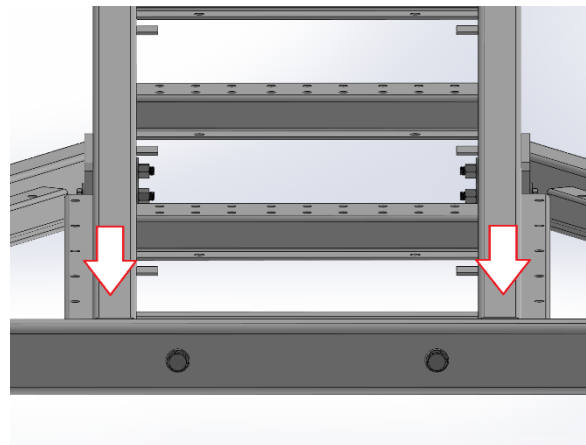
5

- 4 Lyft stödbenen på plats mot bommen och för in det på bulten från punkt 3. Montera 1st M12x100, 2st brickor (13x37x3) samt 1st M12 låsmutter i det främre hålet i stödbenet. Dra inte fast.
- 5 Montera 2st M12x100, 4st brickor (13x37x3) samt 2st M12 låsmutter i andra änden av stödbenen mot den bakre balken. Bultarnas sexkants skalle ska vara på baksidan som pilen visar. Dra inte fast.

Repetera punkt 3-5 på andra sidan för stödben nr2. Detta gäller ej avslutnings bommar.

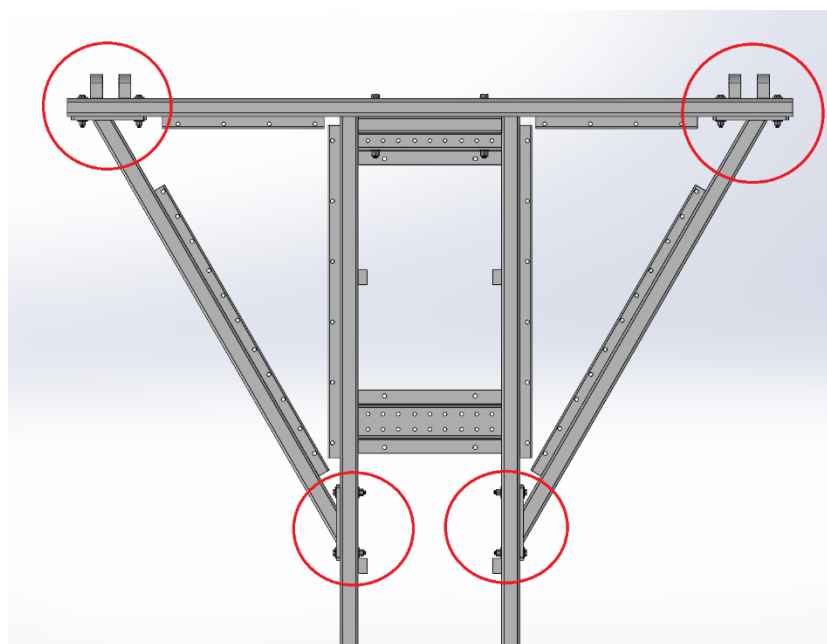


6-a



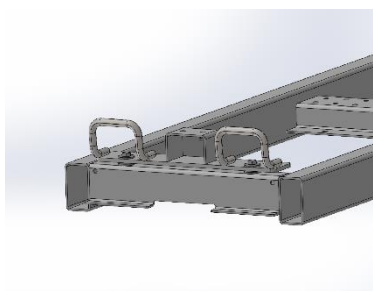
6-b

- 6 Dra fast bakre staget mot bom (Fig 6-a). Var noga med att bakre staget och bom hamnar rakt (Fig 6-b).

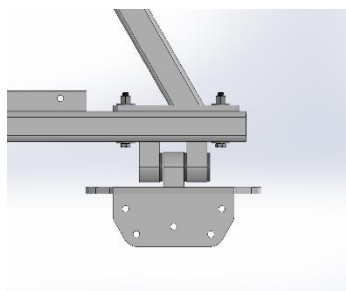


7

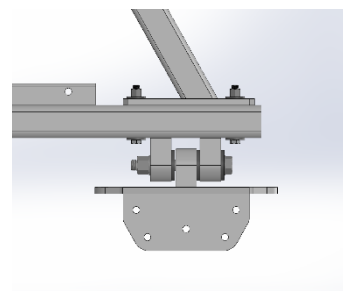
- 7 Dra fast stödben mot bom och bakstag.



8

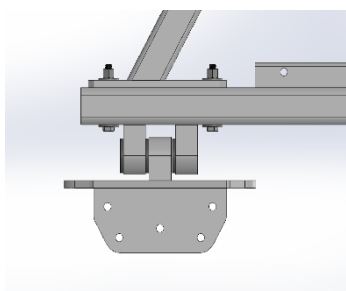


9

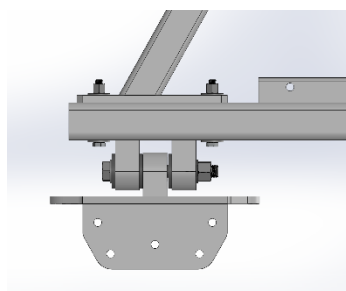


10

- 8 Dra fast dubbla öglaplattan med 2st M12x40, 4st bricka (13x37x3) samt 2st låsmutter. Använd 4st brickor (13x37x3) under plattan som distanser.
- 9 Höger vinkelbryggfäste. För in 2st bussningar i bakstag och 1st bussning i bryggfäste från yttre sidan.
- 10 Dra fast med 1st M20x180, 2st brickor (21x37x3) samt 1st låsmutter.



11



12

- 11 Vänster vinkelbryggfäste. För in 2st bussningar i bakstag och 1st bussning i bryggfäste från yttre sidan.
- 12 Dra fast med 1st M20, 2st brickor (21x37x3) samt 1st låsmutter.

Montage Flytkropp Fram 450 L

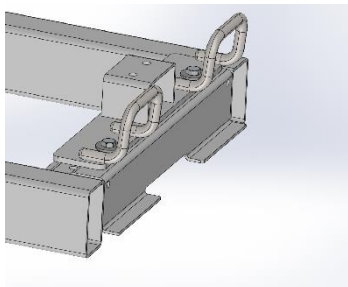


Fig 1-a

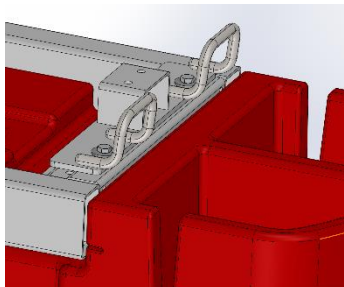


Fig 1-b

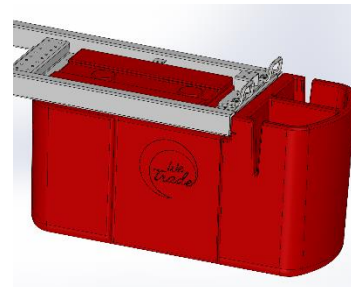


Fig 2

- 1 Flytkroppen monteras först i metall klacken längst fram på bommen.
- 2 Tryck in flytkroppen mot bommen.

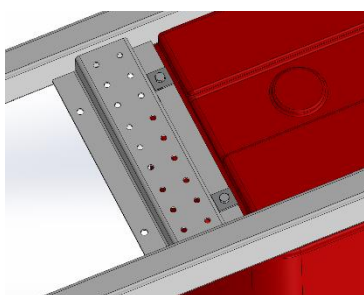


Fig 3-a

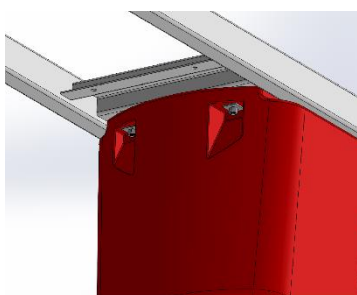


Fig 3-b

- 3 Skruva fast flytkropp med 2st M12x75, 4st brickor (40x40x13,5x4) samt 2st låsmutter.

Montage Flytkropp Bak 290 L

(Ej standard på 6 och 8 m bommar)

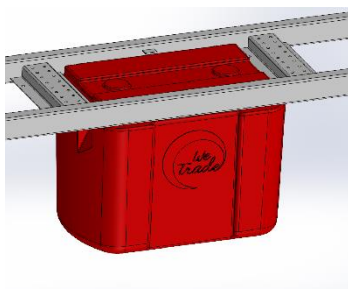


Fig 1-a

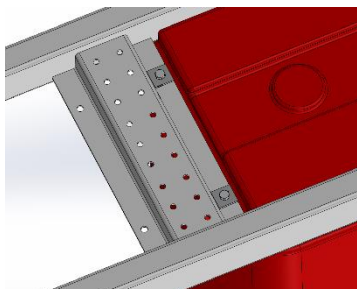


Fig 1-b

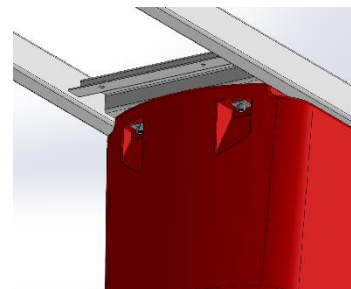


Fig 1-c

- 1 Skruva fast flytkropp med 4st M12x75, 8st brickor (40x40x13,5x4) samt 4st låsmutter.
- 2 Vid montage av 10 m Bom föreslår vi att stödflytkroppen monteras i femte facket från yttre del av bom.
- 3 Vid montage av 12 m Bom föreslår vi att första stödflytkroppen monteras i femte facket från yttre del av bom och den andra stödflytkroppen monteras i nionde facket. Detta är ett förslag, men stödflytkropparna kan monteras i vilket fack som helst.

Montage Plastlister

OBS. Detta monteras efter alternativet gallerdäck eller lärkdäck.

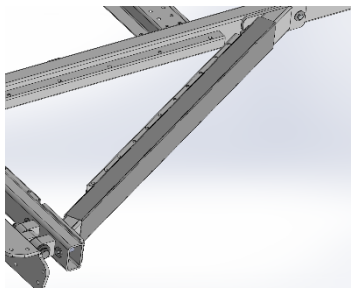


Fig 1

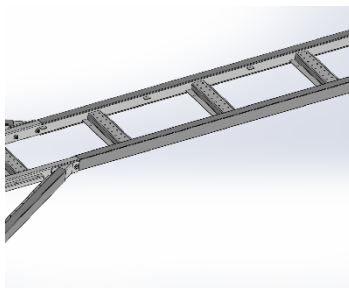


Fig 2

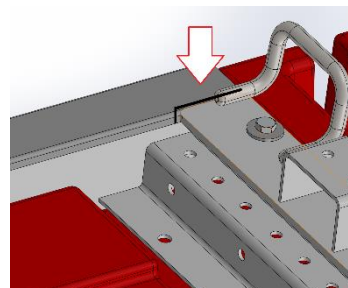


Fig 3

- 1 Montera 2st (1430mm) plastskydd på stödbenen.
- 2 Montera plastskydd på bom. Se tabell nedan beroende på vilken längd bommen har.
- 3 Tänk på att plastskyddet längst ut har anpassats med ett urtag för att passa mot metall ramen enligt bild. Det finns ett höger- och ett väster plastskydd.

Benämning	Längd samt övrig information	Antal	
Stödben	1430 mm	2st	
Bom 6m	4360 mm (Har urkapning för front)	2st	
Bom 8m	3150 mm 3150 mm (Har urkapning för front)	2st 2st	
Bom 10m	4090 mm 4090 mm (Har urkapning för front)	2st 2st	
Bom 12m	5045 mm 5045 mm (Har urkapning för front)	2st 2st	